




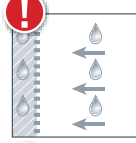
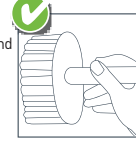
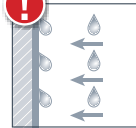

MAGNETVLIES WHITEBOARD | MAGNET-FLEECE WHITEBOARD | VOILE MAGNETIQUE TABLEAU BLANC


Untergrundvorbereitung · Préparation du support · Surface Preparation

Abbildungen · Figures · Figures

Prüfung der Beschaffenheit
Vérifier le support
Check surface condition



 Sandend Farineux Chalky	 Grundieren Appliquer une sous-couche Prime	Trocken, sauber und glatt. Sec, propre et lisse. Dry, clean and smooth.
 Stark saugend Fortement absorbant Absorbent	 Grundieren Appliquer une sous-couche Prime	
 Abweisend Peinture brillante Repellent	 Anrauen Poncer Sand down	



o.k.

DE HINWEISE ZUR VERARBEITUNG

VORBEREITUNG: Der Untergrund muss trocken, sauber, glatt und tragfähig sein. Alte Wandbeläge und nicht tragfähige Beschichtungen entfernen, hochglänzende Anstriche aufrauen und mit einem geeigneten Haftvermittler beschichten. Tragfähige raue/unebene Untergründe glätten. Risse/Löcher mit Spachtelmasse ausgleichen. Saugende Untergründe mit geeigneten Grundierungen vorbehandeln. Schimmel- bzw. Pilzbefall entfernen und gemäß den jeweiligen Richtlinien vorbehandeln.

KLEBERAUFTRAG: Kleber mit Farbrolle oder Airless-Spritzgerät in Breite von 1 – 2 Bahnen gleichmäßig und in ausreichender Menge auf den Untergrund auftragen. Zur Verklebung geeigneten Kleber verwenden. Auftragsmengen sind dem jeweiligen Technischen Merkblatt des Wandbelags zu entnehmen. Weichzeiten sind nicht notwendig. Die Trocknungszeit beträgt bei normaler Raumtemperatur (ca. 18° C und einer relativen Luftfeuchtigkeit von 60%) ca. 12 - 24 Stunden.

Wichtig: Niemals in Gegenrichtung biegen oder rollen, sonst entstehen Beschädigungen auf der Sichtseite (Abb. 1).

VERKLEBUNG: Die Bahnen müssen im Nahbereich gut miteinander kontaktieren. Tipp: Erste Bahn ausloten und blasenfrei andrücken. Neue Bahn mit knapp 1 mm Überlappung an die vorhergehende Bahn anlegen. Dann Produktkante der neuen Bahn so weit zurückschieben, bis die Kanten bündig auf Stoß liegen. Die zweite Bahn blasenfrei andrücken. Es ist keine durchgehende Verarbeitung um Außenkanten möglich, das Produkt muss im Eckbereich geschnitten werden. Wir empfehlen die Verwendung eines Eckkantenprofils.

Achtung: Die Magnete dürfen erst nach vollständiger Trocknung (ca. 48 Stunden) zum Einsatz kommen.

ANDRÜCKEN UND ABSCHNEIDEN: Die Tapetierspachtel mit der abgerundeten Kante (Lochseite) voraus in die Tasche des Mikrofasertuchs stecken. Anschließend die Tapeten mit ausreißendem und gleichmäßigem Druck vollflächig blasenfrei andrücken (Abb. 2). Überstände vorsichtig in die Ecken drücken und entlang einer Tapetierspachtel oder eines Beschnittlineals mit einem scharfen Cuttermesser abschneiden, ggf. wie üblich mit einer Tapetierschere.

Achtung: Das Mikrofasertuch dient zum Schutz gegen Kratzer / Beschädigungen auf der Sichtseite. Niemals direkt mit dem Tapetierwerkzeug andrücken! Im gesamten Applizierungsprozess dürfen keinerlei Schmutzpartikel auf die Oberfläche gelangen.

GRUNDBEREINIGUNG: Nach kompletter Duchtrocknung muss eine Grundreinigung mit Spülmittelwasser erfolgen. Es dürfen hierbei keine scharfkantigen und schleifenden Wischhilfen verwendet werden. Anschließend ist die Nutzung der Whiteboardfläche möglich.

Wichtig: An zusammenhängenden Flächen nur gleiche Produktseriennummer verwenden (siehe Aufdruck Außenseite Karton). Wand-/Deckenläge unter Zugabe von 5–10 cm = Bahnlänge. Überstände sauber abschneiden.

TIPP AUSSENCKEN: Verwendung eines Eckkantenprofils.

Weitere Details entnehmen sie bitte dem technischen Merkblatt.

FR CONSEILS DE MISE EN OEUVRE

PRÉPARER LE SUPPORT : Le support doit être sec, propre, lisse et portant. Enlever tous les revêtements muraux existants et les revêtements instables. Poncer les couches de peinture brillante puis appliquer un primaire d'accrochage approprié. Nivelier les surfaces rugueuses ou irrégulières. Reboucher les fissures/trous à l'aide d'un enduit. Pour les supports absorbants, effectuer un traitement préliminaire en appliquant une sous-couche. Éliminer les attaques de moisissures et/ou de champignons et effectuer un traitement préliminaire conformément aux directives en vigueur.

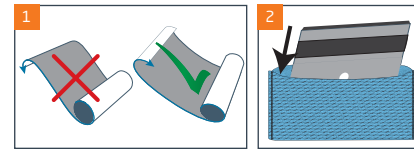
ENCOLLER : Appliquer la colle sur le mur de manière uniforme à l'aide d'un rouleau à peinture ou d'un pistolet Airless dans une largeur de 1 à 2 lés. Pour les quantités, se référer à la fiche technique respective du revêtement mural. Un temps de détrempe ne doit pas être respecté. Le temps de séchage à une température ambiante normale (env. 18° C et une humidité relative de l'air de 60%) est de 12 à 24 heures environ.

Important : Toujours appliquer dans le sens de l'enroulement. Ne jamais plier ou rouler dans le sens contraire, ce qui provoquerait des défauts sur la face à peindre (Fig. 1).

POSER : Les lés doivent être posés avec un bon contact au niveau des raccords. Conseil : Poser le premier lé puis le maroufler pour chasser les bulles d'air. Poser le nouveau lé en le faisant chevaucher au maximum d'1 mm sur le précédent. Ensuite, repousser le bord du revêtement mural du nouveau lé en arrière jusqu'à ce que les bords reposent bout à bout. Maroufler le deuxième lé pour chasser les bulles d'air. Une pose en angle est possible, le revêtement doit être coupé au niveau de l'angle. Nous recommandons d'utiliser une baguette d'angle.

Attention: Appliquer les aimants seulement après séchage complet (48 heures env.).

MAROUFLER ET ARASER : Mets le maroufleur avec le bord rond (côté du trou) à l'avance dans la poche du chiffon en microfibras puis maroufler pour chasser les bulles d'air en exerçant une pression suffisante et régulière sur toute la surface (Fig. 2). Presser avec précaution les lés dans les angles et, à l'aide d'une spatule ou d'une règle à découper, rasler le long des plinthes et des murs avec un cutter à lame tranchante ; le cas échéant, procéder comme avec des ciseaux de tapisserie.



Attention : Le chiffon en microfibras sert à protéger la surface à peindre contre les rayures / détériorations. Ne jamais maroufler directement avec le maroufleur ou la spatule ! Aucune tache ou salissure ne doit pénétrer sur la surface durant toute l'opération d'application.

NETTOYAGE : Nettoyer à l'eau et un produit de rinçage après séchage complet. Ne pas utiliser d'objets tranchants ou à arêtes vives ni d'abrasifs pour le nettoyage. La surface du tableau blanc peut alors être utilisée.

Important : Ne jamais utiliser des produits portant des numéros de série différents sur une même surface (ceux-ci figurent sur l'extérieur du carton d'emballage). Hauteur du mur / longueur du plafond + 5 à 10 cm = longueur des lés. Araser proprement.

CONSEIL POSE EN ANGLE SORTANT: Utiliser une baguette d'angle.

Pour plus d'informations, se référer à la fiche technique.

GB APPLICATION GUIDELINES

PREPARATION: Substrates should be dry, clean, smooth and stable. Remove old wall coverings and unstable paints and finishes, sand down high-gloss paints to obtain a key and apply a suitable adhesion promoter. Sand down stable but rough/uneven substrates. Fill cracks/holes with a levelling compound. Pretreat absorbent substrates with a suitable primer. Remove any mold growth and treat in accordance with the relevant regulations.

APPLYING ADHESIVE: Using a roller or airless sprayer, evenly apply a sufficient quantity of wallpaper paste to the substrate, covering an area the width of 1 to 2 drops. Use suitable wallpaper paste. For quantities, see the datasheet for the respective wall covering. Soaking times do not apply. Allow approx. 12-24 hours drying time under normal conditions (room temperature approx. 18° C and relative humidity 60%).

Important: Never fold or roll in the opposite direction as this will damage the visible side (Fig. 1).

HANGING: Make sure that the edges butt up smoothly where one length joins another. Tip: Align the first drop vertically and press down firmly, making sure that there are no bubbles. Position the edge of the next length so that it overlaps the first length by 1 mm. Then slide the new length back until the two edges are flush. Now press the second length firmly onto the wall, making sure there are no air bubbles. To achieve a tidy finish it is not advisable to wrap a single length of wall covering around outside corners; instead it must be cut. We recommend using a corner bead. Note: The magnets should not be used until the adhesive is completely dry (allow approx. 48 hours).

PRESSING ONTO THE WALL AND TRIMMING: Put the wallpaper squeegee with the round edge (hole side) forward into the pocket of the microfibre cloth and press down firmly and evenly onto the surface to remove any bubbles (Fig. 2). Carefully press overlapping fabric into the corners and cut with a sharp knife, using a wallpaper squeegee or cutting ruler as a guide, or just use wallpaper scissors.

Note: The microfibre cloth helps protect the visible side from scratches or any other damage. Never press down directly with wallpapering tools! The surface must remain free of dirt particles during the entire application process.

BASIC CLEANING: Leave to dry fully, then clean thoroughly using water mixed with detergent. Do not use any sharp-edged or abrasive wiping aids. The whiteboard area is then ready for use.

Important: Always check to make sure that the batch numbers are the same when applying the wall covering to adjacent areas (see information on outside of box). One drop = wall/ceiling length plus 5 – 10 cm. Trim off the excess.

TIP FOR EXTERNAL CORNERS: Use a corner bead.

For further information, please refer to the technical data sheet.

DK OPLYSNINGER OM FORARBEJDNINGEN

FORBEREDELSE: Underlaget skal være tørt, rent, glat og bæredygtigt. Gammel vægbeklædning og ikke-bæredygtige lag skal fjernes, blank maling gøres ru og behandles med en egnet primer. Bæredygtige ru/ujævne underlag skal udlattes. Revner og huller skal udsparles. Sugende underlag skal forbehandles med en egnet grundert. Fjern skimmelsvamp, og forbehold områderne efter gældende retningslinjer.

KLÆBERPÅFØRING: Påfør en tilstrækkelig mængde klæber i et jævnt lag på underlaget i en bredde på 1 – 2 baner. Brug en malerrulle eller airless-sprøjte. Brug en egnet klæber. Påføringsmængden fremgår af vægbeklædningens tekniske datablad. Træketid er ikke nødvendig. Tørretiden er ca. 12 – 24 timer ved normale betingelser (rumtemperatur ca. 18° C og 60 % relativ luftfugtighed).

Vigtigt: Banerne må aldrig bøjes eller rulles i den modsatte retning, da ellers derved beskadiges (fig. 1).

OPSÆTNING: Banerne skal have god kontakt med hinanden i samlingsområdet. Tip: Sæt den første bane op i lod, og stryg eventuelle luftbobler ud. Den næste bane opsættes med ca. 1 mm overlap ved den foregående bane. Derefter skubbes den nye bane kant så langt tilbage, at kanterne netop støder sammen. Den anden bane gøres, så alle luftbobler forsvinder. Det er ikke muligt at føre produktet rundt om udvendige hjørner, det skal skæres i hjørneområdet. Vi anbefaler at bruge en kantprofil.

Obs: Magneterne må først sættes på, når produktet er fuldstændigt tørt (ca. 48 timer).

PÅSTRYKNING OG TILSKÆRING: Læg den mikrofiberklud om tapetspartens runde kant, og glat ud med et jævnt fask tryk over hele fladen, så alle luftbobler fjernes. Pres overskydende materiale forsigtigt ind i hjørnerne, og skær til med en skarp hobbykniv langs en tapetspartel eller en skærelineal, eller brug en tapetsaks.

Obs: Mikrofiberkluden forhindrer, at forsiden ridses/beskadiges. Brug aldrig tapetseringsværktøjet direkte på materialet! Under hele appliceringsproceduren skal man være opmærksom på, at der ikke må komme smuds på overfladen.

GRUNDRENGØRING: Efter fuldstændig gennemtørring skal der foretages en grundrengøring med vand tilsat opvaskemiddel. Der må ikke benyttes skarpkantede eller slibende midler. Derefter kan whiteboardets overflade benyttes.

Vigtigt: Anvend altid materiale med samme produktserienummer på sammenhængende flader (se påskriften på ydersiden af kartonen). Banelængde = væg-/loftslængde plus 5 – 10 cm. Skær kanterne præcist.

TIP FOR UDVENDIGE HJØRNER: Brug en kantprofil.

Yderligere oplysninger findes i det tekniske datablad.

NL VERWERKINGSVOORSCHRIFTEN

VOORBEHANDELING: De ondergrond moet droog, schoon, glad en draagkrachtig zijn. Oude wandbekleding en niet draagkrachtige coatings verwijderen, hoogglanzende verflagen opschuren en met een geschikt hechtmiddel vullen. Draagkrachtige muw / onefen ondergronden egaliseren. Scheuren / gaten met plamuur wegwerken. Zuigende ondergronden met een daarvoor geschikte grondrengöring voorbehandelen. Schimmelwerving verwijderen en overeenkomstig de desbetreffende richtlijnen voorbehandelen.

LIJM AANBRENGEN: Lijm met verfrol of airless spuitpistool over een breedte van 1 – 2 banen gelijkmatig en in voldoende hoeveelheid op de ondergrond aanbrengen. Maak voor het verwijderen gebruik van een geschikte lijm. De te gebruiken hoeveelheid staat vermeld in het blad met technische gegevens van de wandbekleding. Met weektijnd behoeft geen rekening te worden gehouden. De droogtijd bedraagt bij normale kamertemperatuur (ca. 18° C en een relatieve luchtvochtigheid van 60 %) ca. 12-24 uur.

Belangrijk: Nooit in tegengestelde richting buigen of rollen,

anders ontstaan er beschadigen op de zichtbare zijde (afb. 1).

VELRIJMEN: De banen moeten bij de naden precies tegen elkaar liggen. Tip: Eerste baan loodrecht uitlijnen en zonder blaasvorming aandrukken. Nieuwe baan met een overlapping van net 1 mm tegen de vorige baan leggen. Dan de productkant van de nieuwe baan zo ver terugschuiven tot de kanten precies op naad liggen. De tweede baan zonder blaasvorming aandrukken. Doorlopende verwerking om buitenhoeken is niet mogelijk, het product moet in de hoekzone worden gesneden. Wij adviseren hiervoor het gebruik van een hoekprofiel!

Attentie: De magneten mogen pas na volledige droging (ca. 48 uur) worden gebruikt.

AANDRUKKEN EN AFSNIJDEN: Leg het microvezeldoekje om de afgeronde rand van de behangspatel en druk het behang met voldoende en gelijkmatige druk over het gehele oppervlak zonder blaasvorming aan. Overstaande randen voorzichtig in de hoeken drukken en met een scherp breekmes langs een behangmes of een rei afsnijden, evt. ook zoals gebruikelijk met een behangschaar.

Let op: Het microvezeldoekje dient ter bescherming tegen krassen en beschadigen aan de zichtbare kant. Nooit direct met het behanggereedschap aandrukken! Tijdens het volledige proces van aanbrengen mogen er geen vuildeeltjes op het oppervlak terecht komen.

EERSTE REINIGING: na volledige droging moet een eerste reiniging met afwaswater worden uitgevoerd. Hierbij mogen geen veeghulpmiddelen met scherpe randen of een schurend oppervlak gebruikt worden. Daarna is het whiteboard gereed voor gebruik.

Belangrijk: Op samenhangende oppervlakken uitsluitend weefsel gebruiken met hetzelfde serienummer (zie opdruk op de buitenkant van de verpakking). Lengte plafond/wand + 5 à 10 cm = lengte van de baan. Overstaande randen netjes afsnijden.

TIP VOOR BUITENHOEKEN: gebruik een hoek-/randprofiel.

Voor verdere details wordt verwezen naar het Technisch Informatiedocument.

ES CONSEJOS DE APLICACIÓN

PREPARACIÓN: Los soportes deben estar secos, limpios y lisos, y ser estables. Elimine los revestimientos murales antiguos, así como las pinturas y los acabados inestables; lije las pinturas esmaltadas y aplique un activador de adhesión apropiado. Lije los soportes que sean estables pero que estén ásperos y desiguales. Nivelar las irregularidades mediante el plásticido de fisuras o huecos. Realice un tratamiento previo de los sustratos absorbentes usando una imprimación apropiada. Elimine cualquier moho que se haya formado y trate la superficie de acuerdo con las normas pertinentes.

APLICACIÓN DEL ADHESIVO: Aplicar la cola en dispersión sobre la pared con ayuda de un rodillo o de una pistola airless sobre una anchura de 1 ó 2 tiras, de manera homogénea y en cantidad suficiente. Utilizar el adhesivo recomendado para este producto. Para consumos, ver la ficha técnica que corresponde a este revestimiento. Respetar las recomendaciones del fabricante del adhesivo. Los tiempos de inmersión no son de aplicación. Calcule un tiempo de secado de aproximadamente 12 ó 24 horas en condiciones normales (temperatura ambiente de aproximadamente 18° C y humedad relativa del 60%).

Importante: Nunca doble ni enrolle en sentido contrario ya que ello dañará la cara visible (Fig. 1).

COLOCACIÓN: Debe unir a testa los bordes del tejido en la junta. Consejo práctico: Alinee verticalmente la primera tira y presione firmemente, asegurándose de que no haya burbujas. Coloque el borde de la tira siguiente de forma que solape la primera en 1 mm. Luego, empuje el tejido con cuidado hasta que los bordes encajen a testa. Ahora, presione con firmeza la segunda tira contra la pared, asegurándose de que no haya burbujas de aire. Para lograr un acabado satisfactorio es aconsejable cortar el tejido en las esquinas con ayuda de un cutter y una espátula o una regla de recortar. Recomendamos el uso de cantoneras.

Nota: no deben utilizarse los imanes hasta que el adhesivo esté completamente seco (calcule unas 48 horas).

PRESIONAR SOBRE LA PARED Y RECORTAR: Coloque el

